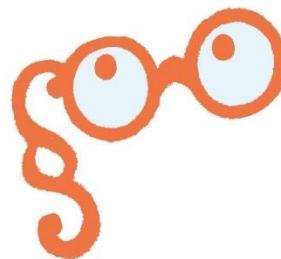


**KVALITET I DAGTILBUD
I VIBORG KOMMUNE**



TILSYNSRAPPORT 2022/23

**Børnehuset Møllehøj
Område Øst**

INTRODUKTION	2
1.1 Formål med gennemførelse af tilsyn	2
1.2 Øvrige rammer for tilsynet	2
1.3 Anledning, fokus og formål med det aktuelle tilsyn	2
1.4 Rammesætning af tilsynet i dagtilbuddet.....	3
2 Sammenfatning af tilsyn 2022/23	4
2.1 Resumé og primære opfølgingspunkter	4
Daglige rutiner	5
2.1.1 Tilsynet anbefaler følgende udviklingspunkter:	6
2.1.2 Tilsynet peger på følgende opmærksomhedspunkter fra tilsynsskemaet:	7
2.2 Historik.....	8
2.2.1 Primære opfølgingspunkter fra forrige tilsyn	8
3 STRUKTUREL KVALITET	9
3.1 Normering og gruppestørrelse og -organisering	9
3.2 Fysiske rammer	10
3.3 Uddannelse, efteruddannelse og personalestabilitet.....	11
3.4 ANDRE RAMMEVILKÅR	13
4 TILSYNSSPØRGSMÅL TIL PROCESKVALITET	15
4.1 Evaluerende pædagogisk praksis.....	15
4.2 Inddragelse af forældrebestyrelsen.....	15
4.3 Det fysiske læringsmiljø inde og ude.....	16
4.4 FAGLIG LEDELSE.....	16
4.4.1 Fastsætte en faglig retning	16
4.4.2 Indhente faglig viden	17
4.4.3 Aktivere faglig viden	17
5 RESULTATKVALITET	18
5.1 Sprogvurdering 3-6	18
5.1.1 Resultater - Historisk udvikling.....	18
5.1.2 Resultater - opdelt på alder	19
5.1.3 Resultater - opdelt på køn	19
5.1.4 Sprogvurdering 3-6.....	20
5.2 TOPI.....	20
5.2.1 Resultater - Historisk udvikling.....	20
5.2.2 Resultater - opdelt på alder	21
5.2.3 Resultater - opdelt på køn	21
5.2.4 TOPI og Trivsel.....	21
5.3 Overgange	22

INTRODUKTION

Forskning om kvalitet i dagtilbud kan opdeles i 3 elementer; strukturel kvalitet, proceskvalitet og resultat kvalitet.

Strukturkvalitet omhandler de forhold, den pædagogiske praksis arbejder indenfor. Det kunne fx være fysiske rammer, normering og uddannelse af personalet. Proceskvalitet handler om den pædagogiske kvalitet herunder interaktioner mellem børn og voksne og børns sociale og emotionelle udvikling gennem leg og aktiviteter. Resultatkvalitet handler om, hvorvidt børnene udvikler f.eks. sproglige kompetencer af at gå i dagtilbud. Strukturel kvalitet og proceskvalitet er i høj grad en forudsætning for resultat kvalitet, men man kan også til en vis grad arbejde målrettet med resultat kvalitet.

1.1 Formål med gennemførelse af tilsyn

Kommunalbestyrelsen har ansvaret for at føre tilsyn med kommunens daginstitutioner jf. §5 i Dagtilbudsloven.

Formålet er at sikre, at indholdet; herunder det pædagogiske indhold jf. § 5a og § 5b, samt den måde, opgaverne udføres på; herunder at de rammer og eventuelle prioriterede indsatser, der er fastsat efter §3a, stk. 2, efterleves.

Samtidig har Viborg Kommune interesse i, at alle børn og forældre møder dagtilbud af høj kvalitet, hvor det at være barn har værdi i sig selv. Vores børn har ret til at deltage aktivt i sunde fællesskaber, hvor de trives, udvikler sig og bliver så dygtige de kan.

1.2 Øvrige rammer for tilsynet

Vi henviser her til vores tilsynsmodel på www.viborg.dk under *service og selvbetjening* for børn, unge og familie.

Der er i dette tilsyn udført en prøvehandling i de kommunale børnehuse og selvejende institutioner i forhold til to elementer:

- Inddragelse af børneperspektivet gennem børnerundvisning under tilsynet. Rundvisningen giver perspektiver på barnets blik på de fysiske omgivelser.
- Lederobservationer af tilsynet temaer med henblik på medejerskab.

1.3 Anledning, fokus og formål med det aktuelle tilsyn

Det aktuelle tilsyn er et anmeldt tilsyn som føres hvert andet år.

Det pædagogiske fokus ved tilsynet 2022/23 er:

Dannelse og børneperspektiv

- Medbestemmelse og børneperspektiv
- Børns fysiske, psykiske og sociale trivsel

Læring

- Læring og udviklingsmuligheder i hverdagen
- Rammesætning og vejledning

- Bevægelse og det pædagogiske personale som rollemodeller
- Natur og science

Derudover føres der tilsyn med dagtilbuddets rammebetingelser jf. nedenstående rapport.

1.4 Rammesætning af tilsynet i dagtilbuddet

Det anmeldte tilsyn opstartes med et kontrakteringsmøde for områdets lederteam, hvor tilsynsenheden rammesætter og forventningsafstemmer den kommende tilsynsrunde.

Herefter følger en dataindsamling som består af både kvantitative og kvalitative data, fx lederens observationer og besvarelse af et spørgeskema, tilsynsførendes observation af dagtilbuddets pædagogiske praksis, dagtilbuddets pædagogiske læreplan, samt inddragelse af skriftlig dokumentation fra forrige tilsyn.

Tilsynsmødet anses også som en del af dataindsamlingen, hvor områdeleder, leder og pædagogiske personalerepræsentanter præsenteres for tilsynets observationer og analyse og hvor dagtilbuddet har mulighed for at perspektivere tilsynets analyse.

Tilsynet anvender redskabet KVALid i kvalitetsanalysen. KVALid tager afsæt i Det pædagogiske grundlag i Den styrkede pædagogiske læreplan.

Det anmeldte tilsyn munder ud i en tilsynsrapport som offentliggøres på dagtilbuddets hjemmeside. Det anmeldte tilsyn følges op af et uanmeldt tilsyn fra tilsynsenheden. Herefter overgår opfølgningen af tilsynet til ledelseskæden.

Områdets forældrebestyrelse orienteres om kvaliteten af de pædagogiske læringsmiljøer for området efter endt anmeldt tilsyn.

Læs mere på www.viborg.dk under service og selvbetjening for børn, unge og familie.

2 Sammenfatning af tilsyn 2022/23

Læsevejledning: Sammenfatningen er udarbejdet af den tilsynsførende konsulent og er et resume af tilsynsmødet og lederens besvarelse af tilsynsspørgsmålene. En uddybning kan læses i efterfølgende afsnit i denne rapport.

2.1 Resumé og primære opfølgningspunkter

Tilsynet vurderer, at Børnehus Møllehøj arbejder i overensstemmelse med den lovmæssige ramme for tilsynet fokus.

På baggrund af tilsynsførendes observationer, lederens observationer og besvarelse af tilsynsskemaet, dialogen på tilsynsmødet og til dels dagtilbuddets pædagogiske læreplan, efterlades tilsynet med et positivt indtryk af, at der arbejdes med en pædagogisk praksis, som tager afsæt i Den Styrkede Pædagogiske Læreplan jf. Dagtilbudsloven; herunder Det Pædagogiske Grundlag.

På baggrund af ovenstående dataindsamling vurderer tilsynet at der jf. KVALid overvejende er en god pædagogisk kvalitet med adskillige elementer af høj kvalitet.

Den gode pædagogiske praksis ses for eksempel her:

Dannelse og børneperspektivet

- I arbejdet med TOPI og det tværfaglige samarbejde ses, at børnehuset har et godt fokus og kendskab til fysiske, psykiske og sociale tegn på mistrivsel og faldende trivsel hos børn. Der bliver handlet systematisk på observeret mistrivsel.
Børnehuset fortæller, at de reagerer tidligt på selv små tegn og lader tvivlen komme barnet til gode. Dette med henblik på at tage tingene i opløbet. Der samarbejdes altid med forældrene under hele forløbet.
- Der er en imødekommende atmosfære og observationerne viser et pædagogiske personale, som har en god og empatisk relation til børnene. I observationerne ses det fx i den rolige stemmeføring, mimik og kropssprog, samt i nærværet. Det ses i kontakten mellem voksen-barn og understøttelsen af relationerne mellem børnene.

Børnehuset har fokus på omsorg mellem børnene. Det kommer bl.a. til udtryk i observationerne under samling i børnehaven, hvor en gruppe drenge har armene om hinanden og aer hinandens ryg, på legepladsen, hvor børn hjælper hinanden med at lære at gynges, i køkkenet, hvor der samarbejdes om tilberedning af måltidet.

Læring

- Observationerne viser, at det pædagogiske personale er opmærksomme på børnene og arbejder bevidst med børnenes læringsmuligheder. Der skabes fælles opmærksomhed ved at rammesætte situationer til fordybelse, oftest med afsæt i børnenes perspektiver og interesser.

Dagen ser veltilrettelagt ud og veksler mellem vokseninitierede aktiviteter, deltagelse i rutinesituationer og børneinitieret leg. Tre børn er i køkkenet sammen med en pædagog og køkkenassistenten. De deltager aktivt i tilberedningen af frokostmåltidet. Når man har fødselsdag, må man bestemme menuen: Barnet har valgt æggekage. Derudover klare de tre børn øvrige praktiske opgaver i køkkenet som fx tømning af opvaskemaskine, hvor servicen tørres af og sættes på plads. Børnehuset fortæller, at børnene hver dag er aktivt deltagende i alle processer omkring frokosten.

- I observationerne ses et pædagogiske personale som udviser glæde og begejstring i læringsituationer. De motiverer børnene gennem eget engagement og interesse. I børnehaven ses desuden et pædagogiske personale som taler meget med børnene og beskriver de ting som de oplever i fællesskabet. De giver dermed ord og begreber til barnets oplevelse.
- I læringsituationer rammesætter det pædagogiske personale rutiner, aktiviteter og tid til børneinitieret leg, så dette er afstemt efter børnenes færdighedsniveau. Børnene udfordres tilpas og tilbydes aktiviteter, som de har mulighed for at lykkes med, og samtidig lærer af og udvikles igennem.

Vuggestuen bruger overgangen fra at børnene kommer ind fra legepladsen og får vasket hænder, skiftet ble til de skal spise frokost, til at samles om sange med fagter. Børnene kommer løbende ind og modtages med smil og imødekommenhed. Den spontane aktivitet rammesættes fint af pædagogen som gentager og lytter til børnenes udtryk. Under frokost inddrages børnene delvist fx i selv at kravler op på stolen og hælde vand op fra små kander.

- Det pædagogiske personale hjælper børnene med ideer til handlinger og fælles planlægning. Dagligdagens forløb forklares og italesættes med henblik på forudsigelighed. I børnehaven giver det pædagogiske personale desuden verbal, trinvis vejledning og er tydelige i forhold til indholdet, samt start og afslutning på processen. De udviser indlevelse som er med til at fremme barnets udvikling af empati og forståelse for situationen.

På legepladsen ses to drenge som gerne vil lege "Alle mine kyllinger". De vil dog kun være ræve og mangler derfor nogle kyllinger. Pædagogen er indlevende og hjælper børnene trinvis med at etablere legen. Det lykkes dem at samle en stor gruppe børn som er villige til at være kyllinger. Ved siden af er der en gruppe børn som gynger. To børn er i gang med lære det. Både pædagogen og de øvrige børn viser indlevelse og hjælper med trinvis vejledning i forhold til den motorisk øvelse at holde sig i bevægelse på gyngen. Inde er en musikaktivitet i gang og her er rammesætningen og den trinvis vejledning også tydelig og muliggøre en høj grad af deltagelse og fordybelse. I de tre eksempler er der ingen børn som falder fra.

- Børnene har mulighed for bevægelse dagligt både inde og udendørs. Der skabs fx fysisk rum for bevægelse indendørs som led i en vokseninitieret aktivitet. Det pædagogiske personale opfordrer børnene til bevægelse og motiverer gennem at være gode rollemodel. *Børnehuset muligheder ses demonstreret – både indenfor og i uderummet. I vuggestuen er der desuden god gulvplads til bevægelse.*

Selvvalgt tema: Det pædagogiske læringsmiljø: Daglige rutiner, samt Indretning – det fysiske læringsmiljø

Daglige rutiner

- Observationerne viser, at det pædagogiske personale inddrager børnene (på skift) i de praktiske gøremål, og at børnene deltager som en fast del af hverdagen. Voksne og børn har samtaler med hinanden om det, de er sammen om. Børnehuset har fokus på alle børns aktive deltagelse og selvhjulpethed i rutinesituationer, ved at støtte og guide børnene. Børnehusets mantra om, at det man kan selv, skal man selv, viser sig at være en god rettesnor i de daglige samarbejde. Børnehuset ønsker at forstærke dette. Praksis omkring frokostmåltidet i børnehaven er eksemplarisk.
- Toilet- og skiftefaciliteter er rummelige, og der er illustrationer og billeder, der viser, at rummet er tænkt som et muligt læringsrum og er indrettet, så børnene selv kan deltage og øve selvhjulpethed. Personalet indbyder til støtte, guidning og dialog. Børnehuset har nogle rigtig fine forhold.

Indretning – det fysisk læringsmiljø

- Børnehusets indretning er indbydende og bærer præg af pædagogiske overvejelser omkring læringsmuligheder i det fysiske rum (både inde og ude). Der er en del legetøj og materialer, som for det meste er ordnede, overskuelige og tilgængelige, så børnene selv kan finde det.
- Der er skabt plads til leg i både større og mindre fællesskaber i det daglige fysiske læringsmiljø.

- Der ses små afgrænsede legeområder i de store rum, både inde og ude. Indretningen anvendes aktivt og reflekteret til at understøtte børnenes legemuligheder og forskellige interesser.

Børnehuset har nogle alternative løsninger til at skabe små legerum/kroge i et stort fællesrum: her er hemse og legehuse med stakit som afgrænser. I vuggestuen er der ligeledes legehuse i køkken/alrummet.

Legepladsen er zoneopdelt, hvor det nære og trygge er tæt på huset og de mere vilde lege er oppe på bakken.

- Der er grovmotoriske områder, hvor børn kan være aktive, og stilleområder, hvor børn kan være i ro eller hvor det pædagogiske personale kan trække sig tilbage sammen med ét eller flere børn, med henblik på ro, nærhed og omsorg.

2.1.1 Tilsynet anbefaler følgende udviklingspunkter:

På baggrund af dataindsamlingen peger tilsynet på følgende udviklingspunkter som børnehuset skal arbejde videre med:

Dannelse og børneperspektiv

- Medbestemmelse og børneperspektiv:
Jf. KVALid er der overvejende en god praksis. Der ligger dog et udviklingspotentiale i skema 13.3 og vuggestue skema 14.2 Det handler blandt andet om følgende:
- Børnehave: Arbejde videre med: Systematisk at arbejde med, at alle børn er involveret og medbestemmende i processen omkring planlægning og evaluering af aktiviteter, leg og rutinesituationer. Herunder, at det er tydeligt, at børnenes perspektiver inddrages og at processen er velorganiseret.
- Vuggestue: Systematisk at arbejde med, at få indsigt i alle børns perspektiv og intentioner, gennem en nysgerrighed for børnenes interesser og oplevelser. Indsigten anvendes bevidst fremadrettet.
- Vuggestue: Arbejde videre med at styrke barn-barn relationen.

Læring

- Læring og udviklingsmuligheder i hverdagen
Jf. KVALid er der overvejende en god praksis. Der ligger dog et udviklingspotentiale for vuggestuen i skema 22.2. Det handler blandt andet om følgende:
- At forstærke følgende: Det pædagogiske personale arbejder bevidst med børnenes læringsmuligheder, og oftest med afsæt i børnenes perspektiver og interesser.
- Rammesætning og vejledning
Jf. KVALid er der overvejende en god praksis. Der ligger dog et udviklingspotentiale for vuggestuen i skema 23.1 og 23.4. Det handler blandt andet om følgende:
- Det pædagogiske personale sætter ofte ord på og udvider børnenes oplevelser. De udfordrer barnet tilpas, idet de stiller krav og tilbyder aktiviteter, som barnet har mulighed for at lykkes med, men samtidig lærer af og udvikles igennem.
- Det pædagogiske personale giver børnene forklaringer, når de irettesættes, og vejleder dem til hvad de i stedet kan gøre, fx i en konfliktsituation eller i en leg. Børnenes perspektiver inddrages.
- Bevægelse og det pædagogiske personale som rollemodeller

Jf. KVALid er der overvejende en god praksis. Der ligger dog et opmærksomhedspunkt i skema 24.1 i vuggestuen og 25.1 i børnehaven. Det handler blandt andet om følgende:

- At alle børn hver dag er fysisk aktive sammen med det pædagogiske personale på en måde, hvor de bliver forpustede. Opmærksomhedspunkt i forhold til, at den fysiske aktivitet foregår med udgangspunkt i børnenes sociale relationer og interesser.
- Natur og Science
Jf. KVALid er der overvejende en god praksis. Der ligger dog et udviklingspotentiale i skema 25 i vuggestuen og skema 26 i børnehaven. Det handler blandt andet om følgende:
 - Genbesøge skemaet med henblik på at færdiggøre den pædagogiske læreplan, og dermed skabe intentionel pædagogisk praksis:
 - Vuggestuen: Det pædagogiske personale viser interesse og omtanke for miljøet og gennemfører aktiviteter, hvor der samtales med børnene i et lærings- og dannelsesperspektiv.
 - Børnehaven: Der er mange og varierede naturmaterialer til rådighed. Det pædagogiske personale gennemfører aktiviteter, hvor der samtales med børnene i et lærings- og dannelsesperspektiv.
 - At det pædagogiske personale er eksperimenterende og undersøgende sammen med børnene i aktiviteter relateret til matematik, teknologi og naturfaglig viden.
- Selvvalgt tema: Daglige rutiner
Jf. KVALid er der overvejende en god praksis. Der ligger dog et udviklingspotentiale for vuggestuen i skema 3.1. Det handler blandt andet om følgende:
 - Styrke følgende: Det pædagogiske personale inddrager oftest alle børn (på skift) i de praktiske gøremål og børnene deltager som en fast del af hverdagen
- Selvvalgt tema: Indretning – det fysiske læringsmiljø
Jf. KVALid er der overvejende en god praksis. Der ligger dog et opmærksomhedspunkt i skema 4. Det handler blandt andet om følgende:
 - Genbesøge lege- og læringsmiljøerne inde med skemaet for øje.

2.1.2 Tilsynet peger på følgende opmærksomhedspunkter fra tilsynsskemaet:

- **4.1 Evaluerende pædagogisk praksis:** Opfølgning på implementeringsprocessen
- **4.4 Faglig ledelse:** Færdiggørelse af den pædagogiske læreplan
- **4.4.3 Aktivere faglig viden:** Styrke den organiserede vejledning og feedback med afsæt i observationer i en faciliteret ramme.
- **5.2.4 TOPI:** Opmærksomhed på drenges trivsel, samt nysgerrighed på gul position.

2.2 Historik

2.2.1 Primære opfølgingspunkter fra forrige tilsyn

Dato for forrige anmeldte tilsyn:

- Den 10. november 2020

Tilsynets anbefalinger:

Måltidet

- Indflydelse på rammer og rutiner
- Måltidet som en pædagogisk aktivitet

Daglige rutiner

- Inddragelse af børnene i daglige gøremål

Toilet- og skiftefaciliteter

- Overgangen mellem toiletbesøg og "sovebørnernes" eftermiddagslur.
- Toilet- og skiftefaciliteter som læringsrum

Begreber og materialer (legetøj, spil, krea-materialer m.v.)

- Adgang til materialer og aktiviteter, som understøtter børnenes udvikling af begreber, sprog, og forståelsensfor ord, tal og mængder.

Børneinitieret leg og det pædagogiske personales rolle

- Støtte og guidning af børnene i legen og hjælper til forhandling og deling af legetøjet

Dato for opfølgning på forrige anmeldte tilsyn:

- Februar 2021

Det opfølgende tilsyn var: (anmeldt/uanmeldt)

- Anmeldt

3 STRUKTUREL KVALITET

Læsevejledning: Spørgsmålene er besvaret af børnehuselederen forud for tilsynsmødet. På tilsynsmødet drøftes spørgsmålene og den tilsynsførende konsulent anfører bemærkninger under besvarelser, hvor der er behov for opmærksomhed.

Strukturel kvalitet kan forstås som de rammer og forhold, som den pædagogiske praksis arbejder inden for, og som er påvirket af økonomi, organisering, ledelse mm. i dagtilbuddet.

Ud for hvert spørgsmål skal der afgives et svar som enten er et antal eller ved at benytte ja/nej. Enkelte spørgsmål skal besvares med tekst. Der kan ligeledes noteres eventuelle bemærkninger.

3.1 Normering og gruppestørrelse og -organisering

Normering og gruppestørrelse behandles ofte sammen i forskningen i dagtilbud på området, men der bruges ikke en ensartet måde at udregne normering på. Med normering menes her forholdet mellem antal voksne og antal børn. Når vi taler om høj normering, mener vi høj personaletæthed – dvs. få børn pr. voksen. Gruppestørrelse er organiseringen af børnene inden for en given normering og kan både omhandle fx antal børn på en stue, antal børn i en specifik aldersgruppe eller gruppesammensætningen i forbindelse med særlige aktiviteter.

Normering, gruppestørrelse og -organisering

	Svar	Bemærkning
Normering	Hvor mange børn er der pr. voksen i dagtilbuddet?	9
Organisering	Hvordan er dagtilbuddets børnegruppe organiseret?	Funktionsopdelte
Organisering	Er der behov for at ændre på organiseringen af børnegruppen?	Nej

Note: Figuren viser resultater for perioden 2023 og 2022.

Kilde: Rambølls Rammevilkår

Leders refleksion:

Fysiske rammer understøtter vores pædagogiske værdier, med god plads, fleksibel indretning med mulighed for justering af praksis, når der er brug for det

Børnene er i aldersopdelte basisgrupper, hvilket optimerer vores mulighed for, fra børnenes start her i Møllehøj, at skabe gode relationer børnene imellem og ikke mindst mulighed for at skabe forældrenetværk, der kommer børnene til gode videre i livet.

Færre børn pr. voksen er et stort ønske

Tilsynsførendes bemærkning:

Ingen bemærkning.

3.2 Fysiske rammer

Dagtilbuddets fysiske rammer defineres af dets inde- og udemiljø, dvs. bygninger, indretning af indendørs og udendørs rum, interiør samt genstande, legetøj og legeredskaber. Dagtilbuddets fysiske rammer tænkes ofte som en given og statisk størrelse, men megen forskning peger på de fysiske rammer som en dynamisk størrelse, dvs. rammer, der ændrer sig eller skifter mellem at fungere som ramme for forskellige aktiviteter. Flere studier belyser, hvorledes de fysiske rammer bliver en betydningsfuld strukturel faktor for kvalitet i dagtilbud, og hvordan tilrettelæggelsen af disse kan anvendes aktivt til at strukturere praksis og børns aktiviteter (Christoffersen et al. 2014).

Fysiske rammer

		Svar	Bemærkning
Bygninger og vedligehold	Var der bemærkninger til bygningerne ved seneste bygningsgennemgang? (Skriv gerne dato for seneste bygningsgennemgang)	Nej	
Bygninger og vedligehold	Er der behov for at gøre en ekstra indsats i forhold til vedligeholdelsen af bygningerne?	Nej	
Legepladssikkerhed	Var der bemærkninger til sikkerheden ved seneste legepladsinspektion? (Skriv gerne dato for seneste legepladsinspektion)	Nej	
Legepladssikkerhed	Er der behov for at gøre en ekstra indsats i forhold til at arbejde med sikkerhed og sikring af dagtilbuddets legearealer?	Nej	
Brandsikkerhed	Var der bemærkninger til sikkerheden ved seneste brandinspektion? (Skriv gerne dato for seneste brandinspektion)	Nej	

		Svar	Bemærkning
Brandsikkerhed	Er der behov for at gøre en ekstra indsats i forhold til arbejdet med forebyggelse og reaktioner i tilfælde af brand?	Nej	

Note: Figuren viser resultater for perioden 2023 og 2022.

Kilde: Rambølls Rammevilkår

Leders refleksion:

Bygningerne vedligeholdes løbende og står i fin stand.

Opdateret brandsystem mm og vedligeholdes og følger div. lovmæssige tje

Tilsynsførendes bemærkning:

Ingen bemærkning.

3.3 Uddannelse, efteruddannelse og personalestabilitet

Betydningen af, om dagtilbudspersonalet er uddannet eller uuddannet, har været genstand for flere undersøgelser. Under dette tema beskriver vi, hvad forskningen siger om betydningen af personalets grunduddannelse, deres løbende uddannelse og træning i dagtilbuddet samt betydningen af personalestabiliteten i et dagtilbud. Med personalestabilitet tænkes der på, hvorvidt der er stort sygefravær i en personalegruppe eller stor udskiftning af medarbejdere i et dagtilbud.

Uddannelse og efteruddannelse

		Svar	Bemærkning
Fordel dagtilbuddets medarbejdere med hensyn til relevant pædagogisk personale	Ingen pædagogfaglig udd.	4	
	Studerende		
	Anden pædagogisk grundudd.		
	Seminarieudd. pædagog	8	
	Videregående udd.		
	Anden relevant udd.	1	
Er fordelingen mellem uddannede og ikke-uddannede i overensstemmelse med kommunens retningslinjer?		Nej	Kender ikke til kommunens retningslinjer

Note: Figuren viser resultater for perioden 2023 og 2022.

Kilde: Rambølls Rammevilkår

Tilsynsførendes bemærkning:

Ingen bemærkning.

Personalestabilitet

	Svar	Bemærkning
Hvor mange opsigelser har der været det sidste år?	4	Det er de samme 2 stillinger der har været "i spil"
Er der behov for at gøre en ekstra indsats for at nedbringe antallet af opsigelser?	Nej	
Er der behov for at gøre en ekstra indsats for at nedbringe sygefraværet?	Nej	Det er de samme 2 der er fraværende og dem arbejdes der målrettet med

Note: Figuren viser resultater for perioden 2023 og 2022.

Kilde: Rambølls Rammevilkår

Hvad er det seneste års fraværsprocent?

- 3,28%

Tilsynsførendes bemærkning:

Ingen bemærkning.

Medarbejderinddragelse, tillidsrepræsentant og arbejdsmiljørepræsentant

	Svar	Bemærkning
Arbejder I struktureret med medarbejderinddragelse i ledelsen af dagtilbuddet?	Ja	
Afsættes der timer til tillidsrepræsentantarbejde i dagtilbuddet?	Nej	Der er pt ingen tillidsrepræsentant her i huset
Afsættes der timer til arbejdsmiljørepræsentantarbejde i dagtilbuddet?	Ja	
Afholdes der årlige medarbejderudviklingssamtaler (MUS)?	Ja	

Note: Figuren viser resultater for perioden 2023 og 2022.

Kilde: Rambølls Rammevilkår

Tilsynsførendes bemærkning:

Ingen bemærkning.

Førstehjælp

	Svar	Bemærkning
Har personalet i dagtilbuddet taget førstehjælpskursus/genopfriskningskursus indenfor de sidste par år?	Ja	

Note: Figuren viser resultater for perioden 2023 og 2022.
Kilde: Rambølls Rammevilkår

Tilsynsførendes bemærkning:

Ingen bemærkning.

3.4 ANDRE RAMMEVILKÅR

Mad og måltider

	Svar	Bemærkning
Fremmer I aktivt børnenes viden om sund mad?	Ja	Mad og måltider betragtes som en pædagogisk aktivitet
Inddrages forældrene i dagtilbuddets mad- og måltidspolitik?	Ja	
Er der udfordringer med usund kost i dagtilbuddet og brug for at gøre en ekstra indsats omkring mad og måltider?	Nej	

Note: Figuren viser resultater for perioden 2023 og 2022.
Kilde: Rambølls Rammevilkår

Tilsynsførendes bemærkning:

Børnehuset har en eksemplarisk pædagogisk praksis omkring måltidet.

Hygiejne

	Svar	Bemærkning
Har dagtilbuddet formuleret hygiejnerutiner med henblik på at reducere sygdomme og infektioner og inddrages forældrene i disse, fx ved at emnet taget op på bestyrelses- og forældremøder?	Ja	
Er der behov for at gøre en ekstra indsats omkring arbejdet med hygiejne?	Nej	Bortset fra at den daglige rengøring af rengøringsselskab ikke er optimal

Note: Figuren viser resultater for perioden 2023 og 2022.
Kilde: Rambølls Rammevilkår

Tilsynsførendes bemærkning:

Ingen bemærkning.

Magtanvendelser

Har personalet den nødvendige viden om retningslinjerne for magtanvendelse på dagtilbudsområdet?

- Ja

Har dagtilbuddet været i særlige situationer, hvor magtanvendelse er anvendt?

- Nej

Er der behov for at gøre en ekstra indsats i forhold til at mindske magtanvendelsen i institutionen?

- Nej. Vi har fokus på den gode relation hvilket er med til at der ikke er brug for magtanvendelse

Tilsynsførendes bemærkning:

Ingen bemærkning.

Økonomi

	Svar	Bemærkning
Var der bemærkninger til økonomien ved seneste budgetgennemgang?	Nej	
Er der behov for at gøre en ekstra indsats i forhold til at styre dagtilbuddets økonomi?	Nej	

Note: Figuren viser resultater for perioden 2023 og 2022.

Kilde: Rambølls Rammevilkår

Tilsynsførendes bemærkning:

Ingen bemærkning.

4 TILSYNSSPØRGSMÅL TIL PROCESKVALITET

Læsevejledning: Spørgsmålene er besvaret af børnehuslederen forud for tilsynsmødet. På tilsynsmødet drøftes spørgsmålene og den tilsynsførende konsulent anfører bemærkninger under besvarelser, hvor der behov for opmærksomhed.

4.1 Evaluerende pædagogisk praksis

I hvilken grad er dagtilbuddet opmærksomme på disse udvalgte dimensioner, når den pædagogiske praksis evalueres:

1. *Evaluere sammenhængen mellem de pædagogiske læringsmiljøer og børnenes trivsel, læring, udvikling og dannelse.*
2. *Justere praksis ud fra evalueringens resultater.*
3. *Evaluere den justerede praksis.*

Leders besvarelse:

- Vi har fokus på at justere praksis når "børnene kalder på det"
- Vi har særligt fokus på hvilken værdi det vi gør, har for børnene
- Vi reflekterer og justerer praksis når der er brug for det
- Vi er lige nu i gang med at implementere evalueringskultur

Tilsynsførendes bemærkning:

Ingen bemærkning. Opfølgning på implementeringsprocessen.

4.2 Inddragelse af forældrebestyrelsen

I hvilken grad formår dagtilbuddet at inddrage forældrebestyrelsen i udarbejdelsen, evalueringen af og opfølgning på den pædagogiske læreplan?

Leders besvarelse:

- Vi inddrager forældreråd – hvor også repræsentant for områdebestyrelsen er med.
- Vi "lufter" konkrete tanke / tiltag i forældrerådet – tjekker holdningerne til det

I hvilken grad formår dagtilbuddet at inddrage forældrebestyrelsen i dagtilbuddets arbejde med at skabe gode overgange fra hjem til dagtilbud, mellem dagtilbud og fra dagtilbud til skole?

Leders besvarelse:

- Vi inddrager forældreråd – hvor også repræsentant for områdebestyrelsen er med
- Vi informerer om Viborg kommunes overgangsmodel og bruger forældrerådet til at optimere vores interne overgange

Tilsynsførendes bemærkning:

Ingen bemærkning.

4.3 Det fysiske læringsmiljø inde og ude

I hvilken grad anvendes børnenes legeindhold og optagethed som pejlemærker for indretningen af det fysiske læringsmiljø inde og ude?

Leders besvarelse:

- Det pædagogiske personale er nærværende og tilstede i nuet, hvilket er med til at tjekke om det vi gør/vil tilgodeser børnenes behov
- Vi justerer når der er brug for det

I hvilken grad er der skabt plads til leg i både større eller mindre fællesskaber?

Leders besvarelse:

- Der er store rum – mindre rum og "rum i rummet" hvilket betyder at der er mulighed for at tilgodese mange behov.

I hvilken grad har børnehuset indrettet stilleområder, hvor børnene kan være i ro?

Leders besvarelse:

- Der er stillerum med sofa og bøger – og andet legetøj der appellerer til "lav stemme / tempo"
- Desuden er alle børn efter frokost "til" hviletid i basisgrupperne, hvor der ex. lyttes til lydbog, yoga, mindfulness mm

I hvilken grad er de fleste materialer, legetøj og legeredskaber tilgængelige for børnene til selvstændig brug?

Leders besvarelse:

- Stort set alt det vi har er tilgængeligt for alle børn – nogle spil er i skab hvor børnene skal spørge om lov

Beskriv eventuelle overvejelser vedr. handlinger/ændringer i praksis som ovenstående giver anledning til

Leders besvarelse:

- Materialer til kreative aktiviteter skal have mere fokus – være mere tilgængelig så børnene har større mulighed for selv at komme med ideer

Tilsynsførendes bemærkning:

Indretningen inde er en del af opmærksomhedspunktet i forhold til at genbesøge lege- og læringsmiljøerne med KVALid som afsæt.

Derudover: Ingen bemærkning.

4.4 FAGLIG LEDELSE

4.4.1 Fastsætte en faglig retning

I hvilken grad er der i dagtilbuddet fastsat en faglig retning der sikrer fælles forståelse af faglig kvalitet i forhold til den styrkede pædagogiske læreplan?

Leders besvarelse:

- Vi drøfter løbende hvor vi er på vej hen
- Vi har fokus på barnesyn - Mening med det vi gør og ikke mindst Værdi for børnene

I hvilken grad er der i dagtilbuddet fastsat en faglig retning, hvor den pædagogiske læreplan er retningsgivende for praksis?

Leders besvarelse:

- Vi bruger udelukkende KVALid materialet i vores planlægning
- Der er brug for at vi har mere fokus på at levendegøre vores læreplan

Tilsynsførendes bemærkning:

Færdiggørelsen af den pædagogiske læreplan er et udviklingspunkt.

4.4.2 Indhente faglig viden

I hvilken grad er der i dagtilbuddet fokus på at indhente faglig viden indenfor følgende to områder:

1. *Præsentation og deling af relevant faglig viden gennem refleksion og sparring?*
2. *Ved at medarbejderne deler viden efter kurser og projekter og forankrer denne viden i praksis?*

Leders besvarelse:

- Vi forsøger hele tiden at være fagligt opdaterede gennem artikler, litteratur mm. Det foregår i forskellige fora; ledersparring, personalemøder, gruppemøder
- Vi skal optimere deling af fagligviden opnået gennem kurser mm.

Tilsynsførendes bemærkning:

Ingen bemærkning.

4.4.3 Aktivere faglig viden

I hvilken grad sikrer ledelsen med disse udvalgte aktiviteter, at medarbejderne udfører deres arbejde med udgangspunkt i den pædagogiske læreplan:

1. *Via organiseret vejledning og feedback med afsæt i observationer i en faciliteret ramme?*
2. *Via en feedbackkultur, hvor ledelse og kollegaer giver hinanden feedback på observationer af det daglige pædagogiske arbejde?*
3. *Via ledelsesmæssig opbakning og deltagelse i møder, kurser, planlægning og opfølgning på indsatser og aktionslæringsforløb?*

Leders besvarelse:

- Leder giver feedback på div faglige opslag på aula
- Basisgrupperne mødes 3 gange årlig med leder til ledersparring hvor fokus er på børnenes trivsel, div. aktiviteters værdi for børnene osv.

Tilsynsførendes bemærkning:

Styrke den organiseret vejledning og feedback med afsæt i observationer i en faciliteret ramme. Opmærksomhed på leders vilkår for dette.

5 RESULTATKVALITET

Resultat kvalitet omhandler børnenes udbytte ved at gå i dagtilbud, både her og nu og på længere sigt. Det gælder børns trivsel, læring og udvikling – kognitivt, socialt og motorisk.

5.1 Sprogvurdering 3-6

Antal sprogvurderinger fordelt på indsatsgrupper

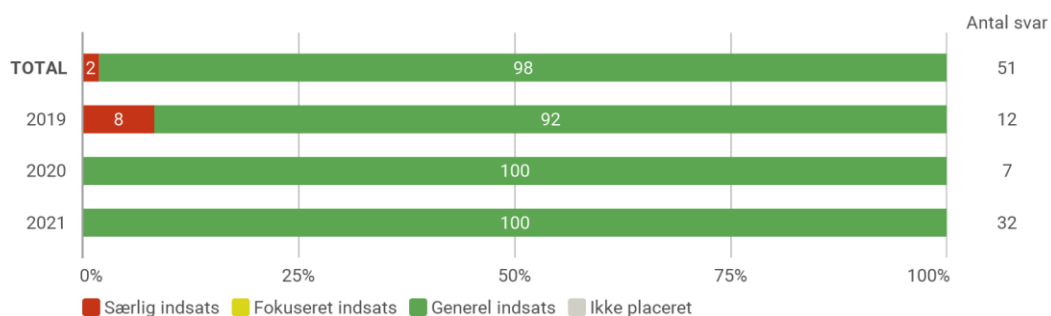
	Særlig indsats	Fokuseret indsats	Generel indsats	Ikke placeret
Før-skriftlige færdigheder	0%	0%	100% (2)	0%
Talesproglige færdigheder	0%	0%	100% (32)	0%

Note: Figuren viser resultater for perioden 2021.

Kilde: Rambøll Sprog.

5.1.1 Resultater - Historisk udvikling

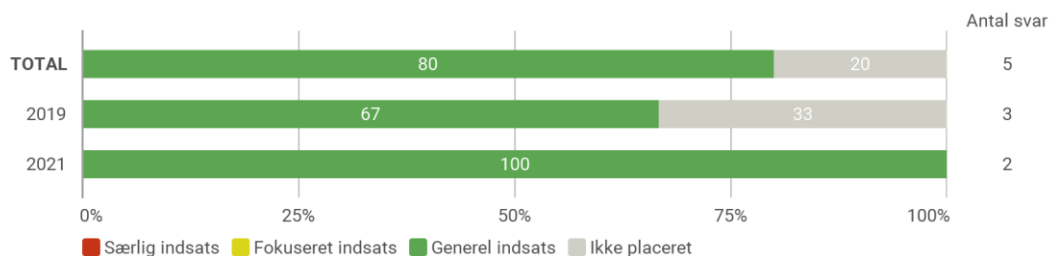
Resultater for Talesproglige færdigheder opdelt på indsatsgrupper



Note: Figuren viser resultater for perioden 2021, 2020 og 2019.

Kilde: Rambøll Sprog.

Resultater for Før-skriftlige færdigheder opdelt på indsatsgrupper



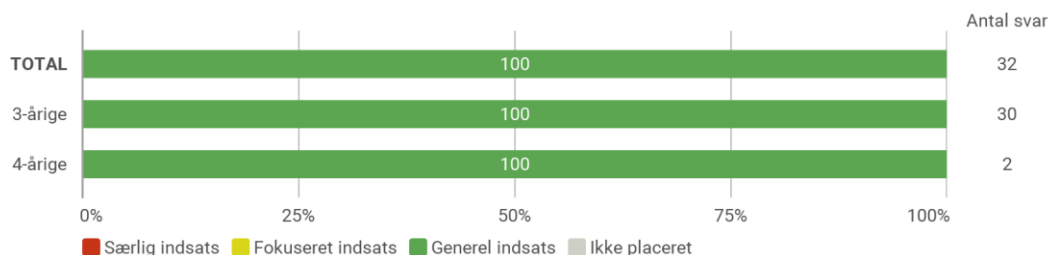
Note: Figuren viser resultater for perioden 2021, 2020 og 2019.

OBS: Vær opmærksom på at de 3-årige ikke placeres i en indsatsgruppe for Før-skriftlige færdigheder og derfor ikke indgår i denne visning.

Kilde: Rambøll Sprog.

5.1.2 Resultater - opdelt på alder

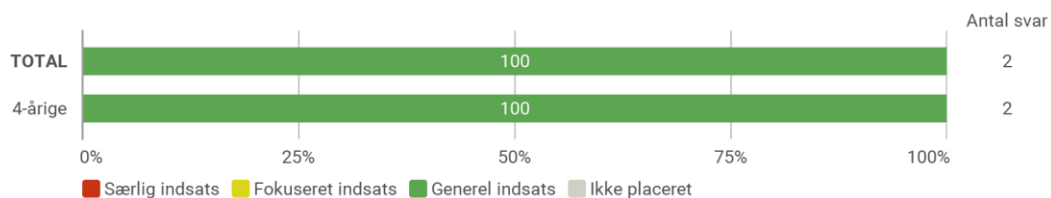
Resultater for Talesproglige færdigheder opdelt på indsatsgrupper



Note: Figuren viser resultater for perioden 2021.

Kilde: Rambøll Sprog.

Resultater for Før-skriftlige færdigheder opdelt på indsatsgrupper



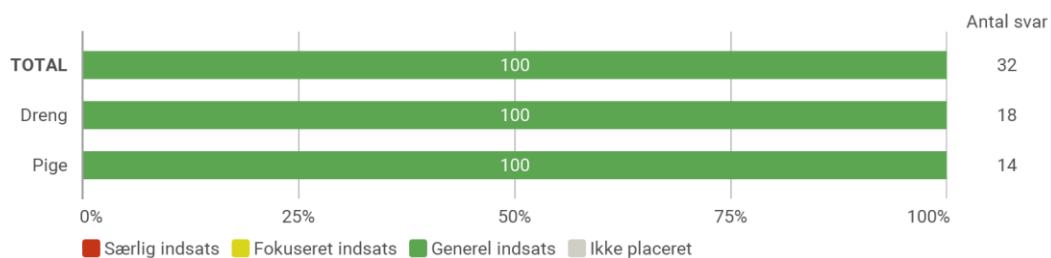
Note: Figuren viser resultater for perioden 2021.

OBS: Vær opmærksom på at de 3-årige ikke placeres i en indsatsgruppe for Før-skriftlige færdigheder og derfor ikke indgår i denne visning.

Kilde: Rambøll Sprog.

5.1.3 Resultater - opdelt på køn

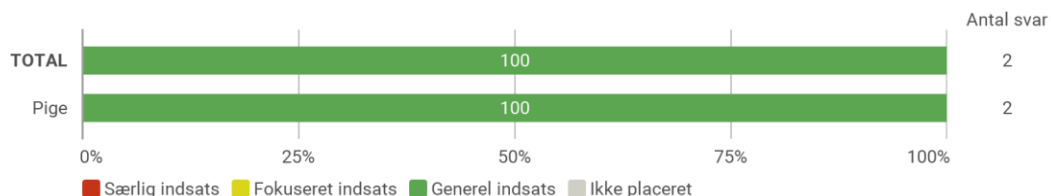
Resultater for Talesproglige færdigheder opdelt på indsatsgrupper



Note: Figuren viser resultater for perioden 2021.

Kilde: Rambøll Sprog.

Resultater for Før-skriftlige færdigheder opdelt på indsatsgrupper



Note: Figuren viser resultater for perioden 2021.

OBS: Vær opmærksom på at de 3-årige ikke placeres i en indsatsgruppe for Før-skriftlige færdigheder og derfor ikke indgår i denne visning.

Kilde: Rambøll Sprog.

5.1.4 Sprog vurdering 3-6

I hvilken grad har dagtilbuddet kendskab til Viborg Kommunes Sprogprocedure?

Leders besvarelse:

- Vi arbejder ud fra Viborg kommunes sprogprocedure
- Vi laver div. vurderinger / test mm

Tilsynsførendes bemærkning:

Ingen bemærkning.

I hvilken grad anvendes resultaterne fra sprogvurderingerne til at justere det pædagogiske læringsmiljø?

Leders besvarelse:

- Vi har særlig fokus på læring gennem hverdagsrutiner
- Resultaterne danner altid baggrund for de pædagogiske aktiviteter og der justeres i læringsmiljøet evt. særlig fokus på en lille gruppe børn, justering af spisegrupper mm

Tilsynsførendes bemærkning:

Ingen bemærkning.

5.2 TOPI

Antal TOPI-vurderinger

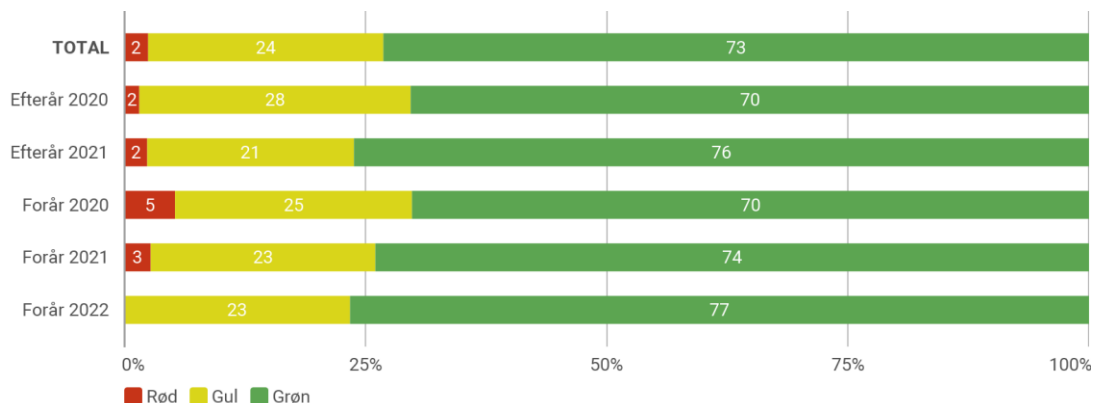
TOPI vurderinger	
Total	51

Note: Figuren viser resultater for perioden Forår 2022.

Kilde: Rambøll TOPI

5.2.1 Resultater - Historisk udvikling

Fordeling af TOPI-positioner

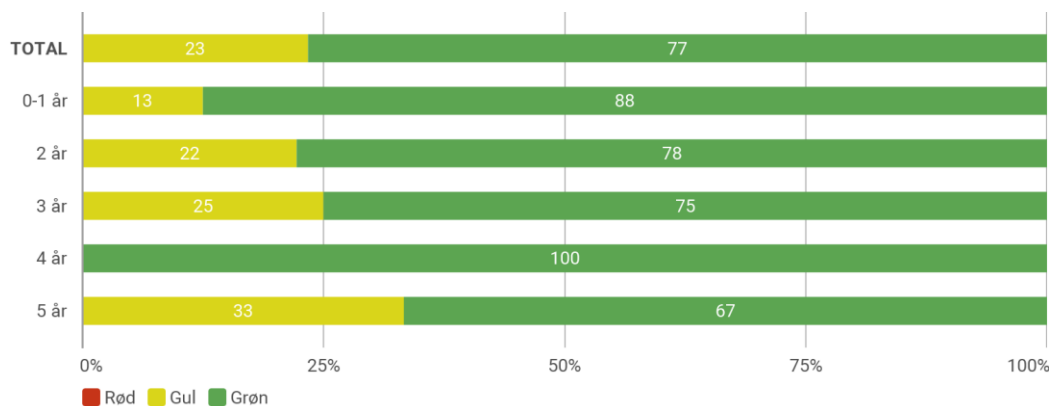


Note: Figuren viser resultater for perioden Forår 2022, Efterår 2021, Forår 2021, Efterår 2020 og Forår 2020. Obs: Børn med vurderingen "Vurderes ikke" medregnes ikke i grafen.

Kilde: Rambøll TOPI

5.2.2 Resultater - opdelt på alder

Fordeling af TOPI-positioner

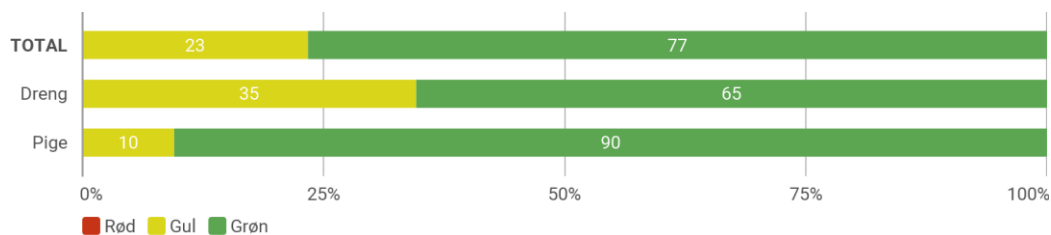


Note: Figuren viser resultater for perioden Forår 2022. Obs: Børn med vurderingen "Vurderes ikke" medregnes ikke i grafen.

Kilde: Rambøll TOPI

5.2.3 Resultater - opdelt på køn

Fordeling af TOPI-positioner



Note: Figuren viser resultater for perioden Forår 2022. Obs: Børn med vurderingen "Vurderes ikke" medregnes ikke i grafen.

Kilde: Rambøll TOPI

5.2.4 TOPI og Trivsel

I hvilken grad arbejder I systematisk med TOPI trivselsundersøgelsen; herunder analysemodellen, handleplan/fokuspunkter og forældresamarbejde?

Leders besvarelse:

- Vi laver topi 2 gange om året –
- Pædagogerne laver hver deres vurdering og til ledersparring i hver basisgrupper deltager leder hvor der tales om alle børn og begrundelser for de forskellige positioner
- Her laves også div. handleplaner mm og forskellige opgaver fordeles

Tilsynsførendes bemærkning:

Opmærksomhed på drenges trivsel, samt nysgerrighed på gul position.

5.3 Overgange

I hvilken grad arbejder I systematisk med TOPI overgangsmodellen?

Leders besvarelse:

- Overgangsskema laves ved alle overgange
- Overleveringssamtaler afholdes ved alle overgange
- Overgang fra vuggestue til børnehave foregår altid sammen med en ven og ALDRIG før barnet er fyldt 3 år – børnene venter på hinanden

Beskriv eventuelt nye tiltag, udfordringer, overvejelser

Leders besvarelse:

- Intern overgang ml vuggestue og børnehave skal optimeres – gode tiltag fra før corona "med åbne døre mm" er ikke helt gældende endnu

Tilsynsførendes bemærkning:

Børnehuset praksis omkring overgangen er generel eksemplarisk og særligt velbegrunderet i overgangen fra vuggestue til børnehave.